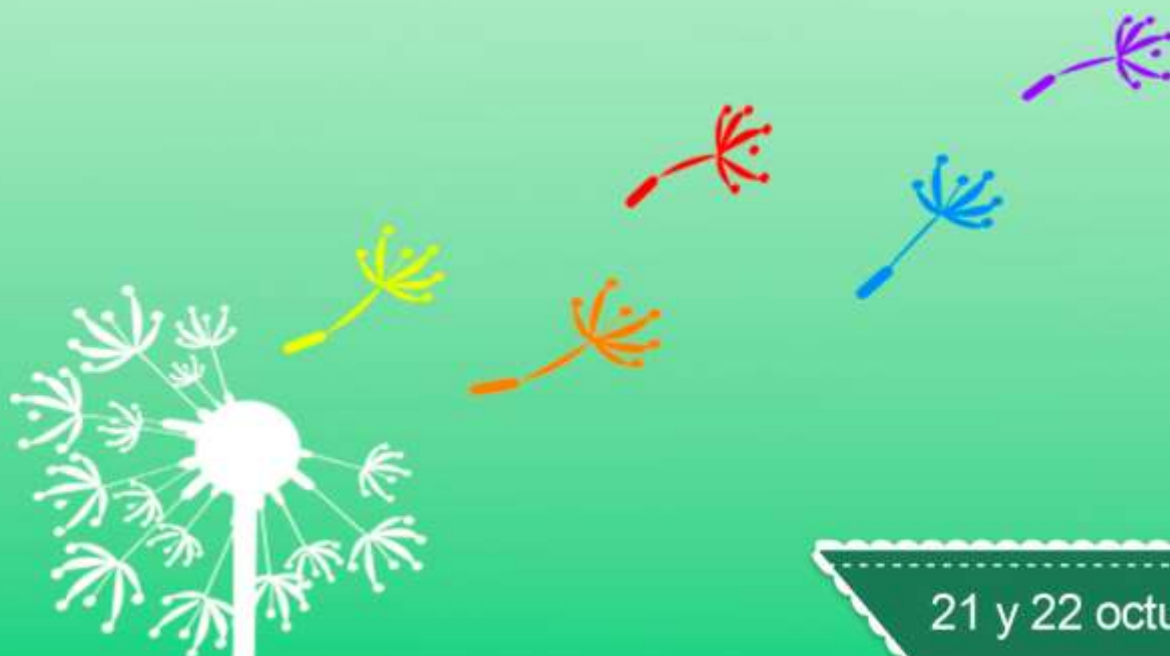


Jornadas

NUEVOS ENFOQUES DE **PARTICIPACIÓN** **SOCIAL**

- Documento de síntesis de aportaciones durante el encuentro -



21 y 22 octubre 2017

CSA Playa Gata (Madrid)

JORNADAS NUEVOS ENFOQUES EN LA PARTICIPACIÓN SOCIAL



Fecha: 21 y 22 de octubre de 2017

Lugar: CSA Playa Gata (Madrid)

Entidades organizadoras:

- Tejiendo Redes de Participación Social: tejiendoredes.es.
- Aldea Social: www.aldea-social.org.
- Foro de Metodologías Participativas: www.foroparticipacion.net.
- CIMAS: www.redcimas.org.

Colaboran:

- Colaboratorio Acacias.
- Creasvi
- Fran “y sus judiones”.
- CSOA Playa Gata.

Puedes ver más imágenes, aportaciones, reflexiones... en el **hashtag** usado durante las jornadas: [#EnfoquesParticipacion17](https://twitter.com/EnfoquesParticipacion17).

ÍNDICE

PRESENTACIÓN	3
MESAS DE TRABAJO	5
Comunicación y Transmisión de saberes.....	5
EvaluAcción: Procesos de evaluación desde la participación	9
Sostenibilidad, Agroecología y Participación.....	12
EmpoderArte: Arte y empoderamiento ciudadano	17
Emociones, cuidados y participación	19
ESPACIOS DE TRABAJO Y REFLEXIÓN.....	23
Municipalismo y participación	23
Redes y plataformas de coordinación.....	29
Espacios de autogestión del conocimiento	34
Alternativas participativas en la economía	37
ASAMBLEA FINAL DE NO-CIERRE.....	42
En qué podemos trabajar junt@s	42
Mapeo de relaciones	44

PRESENTACIÓN

Nuestro objetivo en este espacio de reflexión práctica y colectiva es **ofrecer tanto un recorrido por experiencias en torno a la participación social actual, como nuevos enfoques desde diversas perspectivas.**

En los últimos años en Madrid conviven modelos de participación que abarcan desde la Infancia y la juventud (donde existen entidades, asociaciones y municipios, empeñadas en “empoderar” a l@s jóvenes para la vida y ofrecer respuestas colectivas a situaciones cuyo análisis puede ser global), hasta iniciativas ciudadanas en múltiples ámbitos.

Queremos poner en valor la participación como metodología. La evaluación de realidades, el cuidado del medio ambiente, la comunicación crítica digital, la economía participativa, los procesos de creación artística, la coordinación de entidades, y un largo etcétera, son ejemplos que abordamos como opciones en las que la metodología puede estar basada en las propuestas organizadas de las personas y grupos.

Esta elección metodológica está teniendo consecuencias positivas para la vida de las personas y comunidades a nivel de satisfacción de l@s participantes y de aprendizaje personal. Sin olvidar la consecución de los objetivos de los proyectos que se emprenden y que tendremos la ocasión de recorrer.

El programa propuesto fue el siguiente:

Sábado 21 de octubre de 2017

- **Mañana**
 - **Bienvenida y acogida:** entrega de documentación, pago de la inscripción, horarios, normas de convivencia...
 - **Presentación colectiva** del encuentro y participantes
 - **Mesas de trabajo:**
 - **EvaluAcción: procesos de evaluación desde la participación.** Participantes: Evaluación de impacto del Proyecto de Autobarrios de San Cristóbal de los Ángeles, Observatorio de la Participación de Madrid y CIMAS y la experiencia de evaluación participativa de los procesos de presupuestos participativos urbano.
 - **Sostenibilidad, agroecología y participación:** retos desde la participación en sostenibilidad. Participantes: Entretantos Red Agroecológica, Red de Huertos Urbanos, Observatorio de la Cultura del Territorio y Madrid Agroecológico.
 - **EmpoderArte!: Arte y empoderamiento ciudadano.** Participantes: CAJE, Festival a mordiscos, Tres Social y colectivo ENEA.
 - **Comunicación y transmisión de procesos y saberes. Cultura del procomún, visibilización de procesos, empoderamiento digital.** Participantes: Pedernal Educación y Tecnología, Cibercorresponsales y Radio Vallekas.
 - **Emociones, Cuidados y participación. Participación desde las emociones.** Participantes: Colectivo CALA y CTCH transformación del conflicto, Lore More y enProceso.

- **Tarde**
 - **Presentación e intercambios de experiencias locales:**
 - **Alternativas participativas en la economía: economía y moneda social.** Participantes: Faircoop, REAS Mercado Social de Madrid...
 - **Espacios de autogestión del conocimiento: transmisión de saberes, roles y redes de aprendizaje.** Participantes: Red de Autogestión del Conocimiento, Universidad Popular de Vallecas y Grupo de Aprendizaje Colectivo de Escuela Abierta.
 - **Redes y plataformas de coordinación: transmisión de trabajos individuales y conjuntos.** Participantes: Baladre, Centro Social Comunitario Luis Buñuel y Edualter.
 - **Municipalismo y participación: nuevas gestiones públicas de la participación social.** Participantes: Ayuntamientos de Torres de la Alameda y Villalbilla, Participación Ciudadana de Pamplona, Federación Injucam, Presupuestos Participativos en Cataluña por Neopolis y Área de Coordinación Territorial y Cooperación Público Social Ayuntamiento de Madrid.
 - **Puesta en común colectiva.**
 - **Evaluación del encuentro.**

Domingo 22 de octubre de 2017

- **Mañana: Asamblea de cierre:** Situación actual y reflexión sobre redes nacionales e internacionales de participación, próximos espacios para la participación, informaciones y aportaciones abiertas por parte de l@s participantes.



MESAS DE TRABAJO



COMUNICACIÓN Y TRANSMISIÓN DE PROCESOS Y SABERES

- Sábado, 21 de octubre (11,00 - 14,00 horas)
- Sala "Al fondo a la Izquierda"



PEDERNAL, EDUCACIÓN Y TECNOLOGÍA



Retos y dificultades



- En las organizaciones sociales **existen muchas resistencias al cambio maquilladas de supuestos problemas**: falta de recursos, no tener conocimientos especializados en comunicación, no saber qué publicar... Sin embargo, muchas veces lo que hay detrás de estos problemas es **una falta de estrategia y problemas en la cultura de la participación que también tiene consecuencias en la comunicación**.
- No tenemos interiorizado que ya disponemos de la materia prima para hacer buena comunicación**. A menudo vemos como empresas como CocaCola en sus anuncios se inventan un mundo de felicidad donde intentan asemejar a su marca y producto una serie de valores como el respeto al medio ambiente, la solidaridad, la tolerancia, una vida activa y saludable... que no son reales; y mientras que las organizaciones sociales sí llevamos a cabo acciones para trabajar esos valores, no lo mostramos y a veces no sabemos cómo comunicarlo.
- Somos entidades 2.0 haciendo comunicación 2.0**. Las entidades sociales debiéramos estar acostumbrados a la interacción, las relaciones, la participación... Sin embargo, en el ámbito comunicativo, nos cuesta buscar ese nivel de interacción, nos da miedo la participación de otras personas en nuestros mensajes e imagen, no participamos de otros espacios de publicación no propios...
- Falta de implicación de toda la organización en los procesos y estrategias de comunicación**. No significa que todas las personas sean administradores/as de un perfil en la red social o de nuestra página web, pero sí que cualquier persona puede participar de los objetivos de la comunicación, publicando contenidos, definiendo nuestros públicos, compartiendo tareas de comunicación...
- Ausencia de creatividad**. Gran parte del impacto de nuestra comunicación no depende tanto de nuestras herramientas técnicas o conocimientos, sino de nuestra capacidad para crear mensajes originales, emotivos, simpáticos... La creatividad es también un aspecto que se puede entrenar, así que pensamos que antes de lanzar nuestros mensajes, podemos pararnos a pensar en el lenguaje, el formato, el tono... para buscar una mayor creatividad.
- Falta de estrategia**. A menudo, nuestro primer paso para comunicar online es hacer una página web o registrarnos en una red social, y luego... no sabemos qué comunicar, ni como, ni tenemos interacción, ni impacto... Todo esto se debe a que no hemos empezado pensando antes de actuar. Muchos de los problemas mencionados anteriormente se pueden solucionar con la implementación de un Plan de Comunicación, y elaborarlo de forma participada para implicar a toda la organización.

Retos y dificultades



- **Dificultad de encontrar proyectos comprometidos política y socialmente** para incluirlos en la parrilla de emisión (históricamente han sido muchos), debido al amplio abanico de posibilidades que da internet, con blog, podcast, medio on line ect.
- **Conseguir una pauta en la implicación.** Es decir, para algún@s soci@s pagar su cuota y hacer su hora de radio es mucho. Para otr@s es poco, para otr@s está bien siempre que pongas algo de interés, ganas de ayudar en fiestas, ayuda en la limpieza, presencia en las comisiones etc.
- Por último el hecho de que hace tiempo que **no entra a Radio Vallekas dinero público** en forma de subvenciones y ayudas para llevar a cabo proyectos de intervención en el barrio. Lo hemos combatido, lo estamos combatiendo más bien, con la involucración de la gente que forma RVK y paga sus cuotas y con las fiestas o acciones que realizamos para financiarnos que están sujetas por el trabajo de los miembros y simpatizantes de Radio Vallekas.



CIBERCORRESPONSALES



Retos y dificultades



- Aglutinar las temáticas y dinámicas de trabajo.
- Cómo pasar de la intención a la acción desde la innovación social.
- Heterogeneidad de realidades entre grupos participantes.
- Toma de consciencia por parte de participantes en cuanto al impacto de su participación, (debemos dimensionar y ser conscientes del poder que nos aporta).
- Desarrollo de acciones globales sin caer en el localismo. (Pasar de la idea de sumar a la de generar una fuerte conjuntamente).
- Mantener el enfoque en derechos de infancia en la dinámica participativa de los grupos.

Tras esta puesta en común elegimos tres retos a desarrollar de forma colectiva:

- **La falta de estrategia en los procesos de comunicación,**
- **El enfoque de los derechos de la infancia,**
- **Diferentes niveles de implicación y participación en una entidad.**

De los tres retos sólo nos dio tiempo a trabajar en los dos primeros. Este es un resumen de algunas intervenciones colectivas:

Falta de estrategia en los procesos de comunicación

- **Causas de la problemática:**
 - El costumbrismo desde nuestra individualidad impera en nuestras prácticas comunicativas y dificulta innovar, probar nuevas fórmulas, salir de nuestra zona de confort, arriesgar...
 - A menudo nos atrapamos en conceptos sin hacer una lectura crítica de los términos. Debemos apropiarnos del lenguaje.
 - A menudo no se quiere asumir el riesgo de realizar tareas de comunicación.
 - Temor en caer en la pena en nuestros enfoques comunicativos.
 - Nos cuesta definirnos y construir una imagen, así como saber qué transmitir.
 - Confundimos la participación con el consumo, y la comunicación también se convierte en producto de consumo.
 - Las organizaciones sociales tenemos un déficit en la cultura de la estrategia.
 - Nos dejamos llevar por lo inmediato y los liderazgos únicos.
- **Claves para la transformación:**
 - Construir nuevos discursos para apropiarnos del lenguaje y las formas de comunicar.
 - Definir el sentido de para qué comunicar. Mostrar las causas.
 - Generar un canal donde las personas decidan los contenidos.
 - Crear mensajes emocionales y animando a la participación.
 - Lo importante para las organizaciones sociales no es comunicar un evento, si no los procesos.
 - Buscar la coordinación en red con otras asociaciones, medios, canales, radios...

Enfoques de los derechos de la infancia

- **Causas de la problemática:**
 - Creencia generalizada de que la política es cosa de mayores.
 - Creemos que las nuevas generaciones deberían pensar igual que nosotros.
 - La infancia es un sector de población fuertemente agredida por el capitalismo.
 - Altos niveles de incoherencia, entre nuestra imagen de cara a la “galería” y la realidad a la hora de fomentar la participación real de la infancia. Tenemos miedo a la libertad de la infancia.
 - Mantenimiento de tabúes en nuestra relación y expresión con niñ@s.
 - Conflicto entre democracia representativa y directa.
- **Claves para la transformación:**
 - Convertirnos en figuras acompañantes.
 - Apropiarse de herramientas.
 - Crear pactos intergeneracionales.
 - Qué un chaval/a mire a un/a polític@ y pueda expresarse/preguntar.
 - Entender que la infancia es presente y no futuro ni etapas en transición.
 - Crear experiencias placenteras y motivadoras.
 - Reflexionar sobre algunos conceptos: derechos, dignidad... y cambiar los discursos y construir nuestros propios conceptos.
 - Fomentar el análisis y el descubrimiento por un@ mism@.
 - Reorientar nuestra mirada hacia la infancia.
 - Conectar personas-acción-online-offline.
 - No desligar los procesos de comunicación y educación.
 - Asumir una responsabilidad colectiva en los procesos educativos.
 - No hacer “paripés” participativos.
 - Reforzar nuestra tarea educativa y los mensajes con las respuestas de la comunidad.

Tweets conclusiones:

- ComunicAcción. Frente a la falta de estrategia unir acción y comunicación.
- No comunicar sólo información, sino vivencias, emociones y relaciones.
- Nuestra materia prima es la diversidad. La tarea es partir de esas diferencias para hacer una educación crítica.
- Establecer una relación de iguales entre participación, comunicación y educación a través del diálogo.





EVALUACIÓN: PROCESOS DE EVALUACIÓN DESDE LA PARTICIPACIÓN

- Sábado, 21 de octubre (11,00 - 14,00 horas)
- Sala "Sala principal"



AUTOBARRIOS



- **La evaluación del proceso de “Autobarrios”** en San Cristóbal de los Ángeles (Madrid) en el periodo 2012 – 2016 (Paloma Bru Martín)
 - *“la incorporación de la dimensión participativa a la evaluación del impacto contribuye a que sea más completa, que incorpore todas las voces de personas y grupos relevantes para el proceso y a que los resultados sean asumidos por los y las participantes, generando mayor conciencia de co-responsabilidad respecto al proyecto y por lo tanto mayor sostenibilidad”.*



Presupuestos participativos CIMAS



- **Reflexiones para evaluar los presupuestos participativos**, desde varias experiencias llevadas a cabo por CIMAS (Néstor García Montes)
 - Los retos desde el sector institucional:
 - Retraso en poner en marcha las propuestas, iniciativas, decisiones y resultados de los procesos participativos por parte de las administraciones públicas.
 - Resistencia política y técnica a las propuestas ciudadanas.
 - Excesiva burocracia que ralentiza algunos procesos participativos en que dependen de la administración pública.
 - Desconocimiento político y técnico sobre la implementación, condiciones, alcance y necesidades de un proceso participativo.
 - Los retos desde la ciudadanía:
 - Ampliar el porcentaje de población que participa.
 - Superar la visión del interés particular con una visión del interés colectivo.



- **El Observatorio de la Participación** para la ciudad de Madrid (Tomás Alberich Nistal)
 - Los tres aspectos que inicialmente engloba este Observatorio son los de formación, asesoramiento e investigación.



Tras las ponencias se abordaron los diferentes debates que aparecían en el ámbito de la evaluación de la participación; éstas son las aportaciones que fueron surgiendo:

- **INICIO:** Partimos de que no se evalúan suficientemente los procesos participativos: ¿En participación “todo vale”? Es preciso hacer autocrítica:
 - Porque la participación se convierte en una moda
 - Porque se produce una precarización del trabajo en el campo de la participación
 - Porque no vale cualquier proceso de participación, ni cualquier formación del personal técnico, ni cualquier método de trabajo
- **EL PROCESO:** Ya sabemos que hay diferentes modalidades de evaluación: se pueden hacer evaluaciones “ex - ante”, evaluaciones de proceso, evaluaciones externas – internas o mixtas, etc.
 - Pero en la evaluación, como en otros aspectos, también es necesario hacer cotidiana la participación...
 - ... será preciso recuperar los aspectos de la memoria colectiva, el “cómo se ha hecho siempre” o el “cómo ya se ha hecho en otras ocasiones”...
 - También es preciso que la evaluación suponga una TRIANGULACIÓN de miradas y evaluarnos todas/os, tanto técnicos/as, como políticos/as, como ciudadanas/os
- **(IN)CONCLUSIÓN:** No nos valen las evaluaciones finalistas, con sentido en sí mismas, porque en los procesos participativos hay varias dificultades:
 - ¿cuándo termina el proceso? ¿cuándo evaluar?
 - ¿cómo evaluar qué queda del proceso?
 - ¿cómo construir indicadores que nos muestren las transformaciones del proceso?

Tweets conclusiones:

- No vale cualquier proceso de participación, ni cualquier formación del personal técnico, ni cualquier método de trabajo.
- La evaluación ha de suponer una TRIANGULACIÓN de miradas y evaluarnos todas/os, tanto técnicos/as, como políticos/as, como ciudadanas/os.
- Es necesario evaluar qué queda de la participación, con las dificultades que supone crear indicadores de transformación.





SOSTENIBILIDAD, AGROECOLOGÍA Y PARTICIPACIÓN

- Sábado, 21 de octubre (11,00 - 14,00 horas)
- Sala "La Cafeta"



RED DE HUERTOS COMUNITARIOS DE MADRID



Claves de éxito en la experiencia



- Acupuntura Urbana, intervenciones localizadas para sanar el conjunto de la ciudad a través de huertos urbanos. Un proceso irreversible que continúa en la actualidad con la regularización de huertos
- Huertos comunitarios como espacios permeables, abiertos
- Motivaciones muy plurales
- Metodologías participativas:
- Asambleas rotativas por diferentes huertos de la ciudad
- Construcción colectiva de escenarios de futuro
- Mecanismos de participación menos formales
- Apropiación espacial: espacios no acabados, en construcción y proyección a futuro
- Intergeneracionalidad
- Identidad compartida del espacio y muy vinculada con la comunidad
- El huerto como espacio educativo más allá de la educación formal
- Vocación sociocomunitaria.
- La red dota a los huertos de presencia y visibilidad en el ciudad
- Encuentro anual de huertos

Retos y dificultades



- Coresponsabilización para la sostenibilidad.
- Reconocimiento de los huertos urbanos como zonas verdes de la ciudad.
- Vínculos con tejido local del barrio.
- Capilarizar: reverdecer las ciudades
- ¿Cómo seguir ampliando la red más allá de los huertos?
- Déficit de diversidad en la participación
- Incorporación a espacios políticos a vecinos y vecinas sin vocación activista
- Dependencia del mundo rural debido a las necesidades de producción de alimentos de las ciudades



Claves de éxito en la experiencia



- Diagnóstico de debilidades y puntos fuertes de Madrid como bioregión
- Organización por comisiones:
- Grupo Motor
- Sensibilización
- Bioresiduos
- Pacto de Milán
- 2 niveles de iniciativas: iniciativa de iniciativas (RAC y RAL)
- Experiencia y saberes de participantes
- Alimentación como tema estratégico
- Alianzas con responsables y técnicos de la Administración y partidos políticos
- Creación de la asociación de productores/as AUPA
- Generación de empleos a través de proyectos de consultoría a Administraciones:
- Formación constante

Retos y dificultades



- Autoabastecimiento de la bioregión de Madrid en un plazo de 20 o 30 años y un radio de entre 200 y 300 km.
- Dispersión entre productores/as.
- Ritmos y plazos de la Administración
- Cansancio y agotamiento entre participantes debido a la pertenencia a varios colectivos



Claves de éxito en la experiencia



- Cruce de proyectos
- Agroecología es más que huertos
- Punto de partida: hay mucha tierra sin uso
- Creación de un banco de tierras
- Ayuntamientos como facilitadores de recursos
- Laboratorio como espacio de intercambio de experiencias
- Encuentro de agricultores/as de todo el Estado, conocer sus productos, procedencia, etc.
- Dignificación de la vida de los/las agricultoras



Retos y dificultades

- Soberanía alimentaria vinculada al desarrollo local
- Impulsar la transición ecológica desde las administraciones
- Uso de un lenguaje comprensible en un campo con un lenguaje muy técnico



OBSERVATORIO PARA UNA CULTURA DEL TERRITORIO



RED DE CIUDADES POR LA AGROECOLOGÍA



Claves de éxito en la experiencia

- Nueva perspectiva de trabajo por el territorio: desarrollo social, ambiental y económico.
- Integración de metodologías cuantitativas, cualitativas e Investigación-Acción Participativa (IAP)
- Líneas de trabajo:
 - Entendiendo el territorio
 - Relaciones campo-ciudad
 - Conflicto y sociedad
- Saberes de la población que habita los territorios
- Diversidad cultural como un elemento que enriquece los conocimientos
- Modelo de economía circular
- Experiencia de compostaje km 0 en colegios, restaurantes y familias en los municipios de Zarzalejo y Fresnedilla.
- Pacto de Milán: políticas integradas hacia la sostenibilidad



Retos y dificultades

- Transcender las redes y llegar a las personas
- Dificultades del lenguaje
- Igualdad de género
- Alejamiento entre productores/as y movimientos sociales
- Conflicto con población autóctona por el sistema de compostaje



CLAVES Y RETOS COMUNES EN LAS EXPERIENCIAS DE PARTICIPACIÓN PARA LA SOSTENIBILIDAD Y AGROECOLOGÍA

Claves de éxito en la experiencia

- Para sumar mariner@s a nuestros proyectos, mejor que ponerse a construir el barco es hablar del mar (El Principito)
- Contagio: visitar y conocer otras experiencias
- El elemento colaborativo ayuda mucho. Compartir rebaja el nivel de conflictos
- Asumir el conflicto como natural y transversal a todo lo que hacemos
- Ley de los dos pasos:
 - Entrada y salida de los grupos (si uno me aburre voy a otro)
 - Que todas las personas nos sintamos cómodas en un grupo y podamos entrar y salir de él libremente
- Flexibilizar nuestra cultura y postura en los grupos
- Es importante contar lo que hacemos, y cómo contamos lo que hacemos
- Perspectiva holística: Sostenibilidad, Género, Salud comunitaria
- Empezar por la educación para la participación: no sabemos "per se", necesitamos aprender
- Los procesos son lentos, avanzan poquito a poco
- A través de proyectos de Economía Solidaria se está incluyendo población ultravulnerable (Salamanca por ejemplo)
- Diversidad de formas para activar procesos transformadores
- Suavizar y flexibilizar, hacer modelos más fáciles. Un grupo de consumo requiere de mucha disponibilidad que no todo el mundo tiene. Modelos con diferentes niveles de implicación (supermercados cooperativos)
- Espacios para niñ@s como elementos de inclusión y atracción de personas a los proyectos
- Bancos de alimentos como ejemplo del potencial de inclusión y atracción de la alimentación
- Las buenas prácticas son más educativas que cualquier charla
- Bajar a una escala vivencial. Hablar desde la experiencia personal, de las emociones...
- Integrar la diversidad de enfoques y dar valor a los saberes de todas las personas. Equipos multidisciplinares.
- Buscar puntos de interés
- La mayor rebeldía es ser feliz
- Perder el miedo a la otredad y la diversidad. Una comunidad variable puede ser muy fuerte



Retos y dificultades



- ¿Con qué número mínimo de participantes puede tener éxito un proceso?
- ¿Cómo superar las dificultades provocadas por las diferentes disponibilidades horarias?
- ¿Cómo abordar el conflicto?
- Crear un huerto es muy fácil, el reto es mantenerlo. Para ello hay que crear comunidad.
- En un huerto comunitario el huerto es un escaparate, una herramienta. Lo esencial es lo comunitario
- El medio ambiente está en un segundo plano
- La calidad de la alimentación mejora en clases socioeconómicas altas, y empeora en clases medias y bajas
- Aumentar las redes requiere romper las zonas de confort y antisectarismo
- Democratización de la ecología: ecología es mucho más que ríos limpios, es igualdad, justicia social ...
- ¿Cómo hacer que lo ecológico no sea elitista? ¿Cómo hacer la ecología inclusiva?
- Asumir nuestras limitaciones
- ¿Cómo hacer el salto de una escala micro a una escala macro?
- Desconfianza y miedo entre movimientos sociales e instituciones debido al alejamiento en el que han convivido durante años
- ¿El ecosistema político se fortalece con los cambios en el modelo de gobernanza?

Tweets:

- # Mostrar la BELLEZA y ampliar la MIRADA, porque ecología es justicia social
- # Cocina la participación, emplatar la inclusión y saborear la transformación ecosocial
- # El huerto como herramienta, un camino para la transformación social
- # Iniciativas agroecológicas, firmes en los principios, flexibles en las estrategias





EMPODERARTE!: ARTE Y EMPODERAMIENTO CIUDADANO

- Sábado, 21 de octubre (11,00 - 14,00 horas)
- Sala "batukada"



AMORdiscos



Retos



- Reto con respecto a la participación. Tanto dentro del colectivo como a la hora de solicitar voluntariado para preparar el festival! Hacerlo por "amor al arte" a veces genera problemillas con respecto al compromiso. Sobre todo cuando se tarda hasta 7 meses en organizar el festival...
- La comunicación es un reto! ¿Llegamos a todo el mundo? ¿Cómo nos comunicamos en asamblea? ¿Cómo inspiramos hacia la participación? ¿Cómo nos comunicamos con otros artistas, con el ayuntamiento, etc.? ¿Transmitimos bien lo que sentimos? ¡Básico!
- ¡Gran Reto el Económico! No hay ánimo de lucro. La entrada es libre. Es consciente. Pero no pagamos a los artistas por hacer el taller. ¿Por qué no? Quizás se lo merecen... No nos llega para alquilar un equipo de música en condiciones, muchas cosas prestadas. Bonita energía, pero complicado, impredecible, inestable! Hay costes, es indudable, de dónde sacamos el dinero? Los del equipo tampoco cobramos pero echamos mil y una horas para hacer que sea posible. ¿Qué valor tiene el dinero en el Festival Amordiscos? ¿Es un vicio o una virtud?
- Otro reto es cómo abarcar todos nuestros ámbitos de trabajo: Amar la energía, el espectáculo, la infancia, etc.
- Finalmente, hasta ahora ha habido dificultades en dónde situar el festival, físicamente hablando. No hay un espacio fijo ni predeterminado! Hacen falta permisos. El primer año se echó abajo por el ayuntamiento de El Escorial, etc...



CAJE



Barreras



- Miedo a la divergencia
- Pensamiento PIB
- Cultura homogeneizante
- Desconocimiento - rechazo
- Ideas típicas sobre arte
- Falta de interés
- Arte no es tallerismo
- Tiempo-proceso
- Falta de reconocimiento.

Oportunidades



- Trabajo en redes
- Centros Penitenciarios
- Asociación
- Fuera tópicos
- A pie de calle para todxs
- Protagonismo



3SOCIAL



Retos



- La dificultad para que la gente comprenda y apueste por una metodología para la transformación.
- Poder sostenernos como entidad de la economía social.
- Enfrentarnos a la incertidumbre.



COLECTIVO ENEA



Retos



- Hemos encontrado siempre serias dificultades para favorecer la participación de los colectivos en lucha, sobretodo cuando la voz de éstos queda mediada por estructuras de tipo jurídico, técnico u organizacional (psicólogos, trabajadorxs sociales, etc.).
- Hemos visto con frecuencia cómo nuestras voluntades, herramientas y estrategias pretendían fagocitarse y reorientarse a las necesidades de dichas estructuras, esto es, por ejemplo, el intento silente de transformación de una dinámica participativa abierta en un taller de arteterapia ("para personas enfermas", "para provocar un cambio individual" y otras apreciaciones políticas del discurso biomédico latente). Gran parte de nuestro trabajo se ha centrado en tratar de afilar la crítica y la autocrítica para evitar la sigilosa perversión de nuestros objetivos hacia necesidades del funcionamiento del sistema.

Tweets conclusiones:

- No encerremos en un tuit todo el arte que tenemos #compARTEqueARTE #ojú
- El arte es un virus contagioso que hace que aparezcan nuestras diversidades.
- Expresamos lo que somos y los compartimos con los demás. #TransformARTE!





EMOCIONES, CUIDADOS Y PARTICIPACIÓN

- Sábado, 21 de octubre (11,00 - 14,00 horas)
- Sala "Rinconcito"

Este espacio surge desde la convicción y necesidad de incorporar la mirada de las emociones y los cuidados a nuestras prácticas de participación. Son muchas las experiencias que en el día a día trabajan desde este marco, y en este espacio abrimos la posibilidad de compartir y reflexionar este horizonte.

Este espacio fue compartido por más de 30 personas y 4 proyectos que tienen en el centro las emociones y los cuidados en su acción:



Colectivo Alternativo de Aprendizajes CALA



Claves de éxito en la experiencia

- El secreto es el grupo humano.
- Aunar la construcción colectiva con la personal.
- El grupo siempre se trabaja de forma transversal a otras temáticas.
- Siempre estar pendientes del poder.



Centro de Transformación del Conflicto
Humano



Una novedosa iniciativa en Madrid basada en el Trabajo de Procesos. Nos situaron en esta otra forma de entender las relaciones y el conflicto, las bases de la psicología orientada a procesos y la facilitación de grupos a través de esta perspectiva.

Claves de éxito en la experiencia



- Hay diferentes niveles de realidad: consensual donde está lo que se dice o hace, los sueños o el nivel de las emociones, y la esencia donde la dualidad se disipa.
- El mundo es una sopa donde todo está interconectado, nada de lo que ocurre es independiente.
- Si no trabajamos a nivel emocional las cuestiones que nos atañen, lo llaman democracia y no lo es.



Cooperativa En Proceso



Desde Segovia esta iniciativa de economía social. Nos presentaron diversos proyectos, con un toque de juego y humor:

- <http://enprocesocoop.com/encender-la-emocion-coaching-con-adolescentes-en-el-aula/>
- <http://enprocesocoop.com/haciendo-hacenderas-trabajo-colectivo-e-identidad-en-el-medio-rural/>
- <http://www.tejeredes.net/>
- Y su última guía, sobre participación:
<http://www.segovia.es/index.php/mod.pags/mem.detalle/id.13942/relcategoria.2435/area.23/seccion.193>



Claves de éxito en la experiencia

- Encender la emoción cuando quieres facilitar procesos.
- La Haztitud: la mejor actitud es hacer, más hacer y menos asambleas.
- Caórdico: conjugar el caos de la creatividad y el orden de los procesos.



Lore More

Una iniciativa de empoderamiento de las mujeres jóvenes y coeducación en Bilbao. Nos han dejado su presentación que podéis encontrar aquí, un interesante proyecto de acompañamiento feminista.

Claves de éxito en la experiencia



- Respetar tiempos y dar respuesta a las necesidades del grupo, replanteando constantemente las necesidades.
- Nutrirnos de una metodología de acción formación acción.
- Confluencia entre personas que tienen experiencias en procesos participativos y otras no, que genera un efecto multiplicador.
- La sororidad y acompañamiento. Ser referentes las unas de las otras.
- Dejar que cada mujer tenga su propio proceso, siendo conscientes que hay diferentes estrategias y participación.
- Feminismo desde el propio proceso personal.
- Espacio seguro, donde no hay jerarquías y donde no se critica, desde el respeto y sin criticar la opinión y los tiempos de los propios procesos.
- Dejar los espacios militantes a parte o a un lado de lore more.
- Ser un espacio donde conocerse, analizar sus emociones, sentimientos e inquietudes y hacer de puente.
- Proceso emancipador feminista.
- Confluencia entre mujeres de izquierda unida, podemos, izquierda abertzale y mujeres con diferentes identidades políticas pero no partidistas y que todas nos posicionamos en el feminismo de clase (considerándonos mujeres obreras y que luchamos con la emancipación de las mujeres y la clase trabajadora).
- El respeto a cada una en la identificación de las violencias que vivimos cada una de nosotras y las formas.
- El buen trato, el respeto y los tiempos.
- Espacio donde no dar explicaciones, no ser juzgada y sentirse a gusto.



Tweets conclusiones:

- Respetando los ritmos volvemos a los cuidados para nutrirnos de la esencia
#CuidadosColectivos
- Diversidad de proyectos y procesos de aprendizaje colectivo que ponen en el centro los cuidados, haciendo confluir éstos con la acción transformadora llegando a emocionarnos.
- La cultura del cambio comienza con la participación tanto individual como relacional, dándole tiempo a la expresión de las emociones y a la atención de los cuidados.

ESPACIOS DE TRABAJO Y REFLEXIÓN

Municipalismo y participación

Experiencias presentadas:

- Ayuntamientos de Torres de la Alameda y Villalbilla: Jóvenes del programa Participación
- Area de Participación Ciudadana del Ayuntamiento de Pamplona: Axel Moreno
- Federación INJUCAM. Adolescentes participan en el Pleno de Madrid.
- Presupuestos Participativos en Cataluña. Daniel Tarragó (Neópolis).
- Área de Coordinación Territorial y Cooperación Público Social Ayuntamiento de Madrid. Foros locales. Nacho Murgui

Presentación

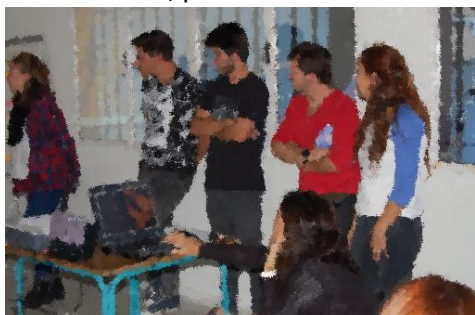
Partimos en esta mesa de la confirmación de que la participación municipal es posible, es decir, se puede avanzar en la participación promovida por ayuntamientos tanto para transformar la realidad como para cambiar algo en la acción o estrategia municipal. La demanda expresada estos años por técnicos de juventud así como la estrategia y método que la Participación está “aromatizando” distintas esferas de programas e instituciones nos llevaron a poner encima de la mesa este contenido.



Es posible, se está dando, pero hasta dónde, con qué límites, y cuáles son las claves de lo que resulta exitoso en este ámbito.

Sinclusiones, notas relevantes y debates abiertos

La experiencia de **Torres de la Alameda y Villalbilla llamada Participación** fue presentada directamente por jóvenes de los municipios así como por Virginia Santos y Carmen Casillas, técnicas de Juventud de los municipios. Al hilo de la experiencia sacamos una primera conclusión: **no hay participación municipal si no hay un espacio de diálogo cara a cara ciudadanos (jóvenes en este caso) y gobernantes**. Además este espacio tiene que ser seguro, confrontativo, pero amable. Debe ser un espacio preparado y cuidado para que todo el mundo



se sienta lo suficientemente seguro para no defenderse y aferrarse a su posición. Al menos en la experiencia municipal a pequeña escala. Además debe haber un acuerdo en las acciones a llevar a cabo y una mínima planificación para poner en marcha un primer paso. El éxito del camino parte de este momento y pasa por momentos de evaluación de la evolución.

- ▶ El papel de l@s mediadores (técnic@s, asociaciones, ...) puede ser fundamental para preparar el terreno y el método de encuentro, pero no puede depender de ellos. A veces ocurre que son los propios técnicos quienes promueven y queda “coja” la parte de la presencia de equipos de gobierno. Tal y como se decía en las jornadas, aquí el “tamaño importa”, el tamaño del municipio.
- ▶ Destacar en este proceso que no sólo hubo un trabajo de formación/preparación con l@s jóvenes sino que se organizaron algunas sesiones de trabajo con l@s concejales para poder empastar el trabajo en el Encuentro donde se gestó el programa.
- ▶ Descubrimos que, tras un periodo de evolución de este proceso mencionado empiezan a aparecer jóvenes que han participado que, por su propio crecimiento en estos procesos, comienzan a postularse como personas enlace para otros programas que se van promoviendo.

La Experiencia presentada por parte de la **Federación de Infancia y juventud de la Comunidad de Madrid INJUCAM**, “Vamos al Pleno”, se expone otro espacio de confrontación y debate con adolescentes en el Pleno del Ayuntamiento de Madrid. Fue presentada por Carmela Haro (Técnica de la Federación). Más de 200 chavales y chavalas han participado en las propuestas aunque luego han ocupado los 69 escaños disponibles. Supone un **espacio muy preparado por las asociaciones con sus participantes donde repiensen tanto las propuestas**, partiendo de sus necesidades como adolescentes, como las habilidades para poder participar en un Pleno de este carácter.

- ▶ Como ejemplos más relevantes de las propuestas que se elevaron fueron una gestión más accesible del servicio de bicimad y una remodelación de los parques para adaptarlos a las necesidades de l@s adolescentes.
- ▶ Una de las conclusiones de este proceso, que continúa actualmente, es la sensación de empoderamiento de los jóvenes participantes así como una mayor sensibilidad por parte de los gobernantes municipales hacia estos procesos.
- ▶ Resulta necesario añadir algo que no salió en la mesa. En este proceso se realiza, además, una formación con las personas educadoras encargadas de dinamizar el espacio de planificación de propuestas al Pleno. Así **que Formación y planificación**, tanto en educadoras y adolescentes, resultan vitales para garantizar un cierto éxito. Y esto, al menos con las experiencias juveniles expuestas.



En tercer lugar, expuso la experiencia **Axel Moreno**. Director del Area de Participación del Ayuntamiento de Pamplona. Con la intervención “dos años de gobierno del cambio” fue esbozando los logros y las dificultades que tienen partir de la nada para generar un área de participación municipal basada en el compromiso tanto del ayuntamiento como de la ciudadanía.

- ▶ Partió de la duda en relación a la capacidad de hacer balance en medio de la legislatura con la complejidad que supone, además, un cuatripartito en el gobierno municipal después de muchos años de gobierno de un solo partido de un signo distinto. Sin embargo apuntó la ruta de trabajo desde el punto de partida que se encontraron de abandono y frustración hasta el **compromiso colectivo** hacia donde van avanzando.
- ▶ En dos años se han creado servicios como el servicio de información y recursos, la biblioteca y centro documental, la Asesoría técnica y legal, la Escuela municipal de empoderamiento y participación, y el observatorio de democracia participativa. Además han podido sacar plazas de concurso público para contratar técnic@s que establezcan programas. **Se ha generado estructura!!**. Y esto como elemento destacable opinamos. Parece fundamental crear estructura para poder implementar una labor de participación desde el ayuntamiento. Así que, primera sinclusión, y tal y como dijo, **se necesita motivar a la estructura existente para desempeñar la nueva labor**.
- ▶ Se percibe como cierta autocrítica por parte de las personas que emprenden programas de participación, **cierta agnosia, ceguera visual** para ver o mirar a la gente que participa. Se mira a la gente desde el “nosotr@s”, desde l@s que ofrecen. **Y no se mira a la gente que no participa**.
- ▶ El cambio de roles desde el acceso a la participación, es decir, de destinatari@ a parte activa en el diseño de participación también ha generado efectos interesantes y algo de descoloque en este municipio. Se afirma que cuando l@s trabajadores/as del ayuntamiento han tenido la oportunidad de trabajar en esto, han respondido muy bien.
- ▶ Existen algunos retos que se deben trabajar o seguir abordando. Generar espacios de participación por intereses, generar espacios de interrelación ayuntamiento – ciudadanía, generar espacios de formación de técnic@s para esta labor, y mucho mucho, **¿cómo superar la politización exacerbada en este tema?**



Daniel Tarragó. Neópolis. Presupuestos participativos de Cataluña.

- ▶ A colación de la aprobación en esa mañana por el consejo de Ministros del artículo 155 y su aplicación sobre Cataluña, se hace una introducción personal a modo de explicación de la situación en Cataluña para una mejor comprensión del contexto y posición de la población a favor de la independencia de Cataluña. Tras ello se pasa a trabajar el contenido que nos emplaza.
- ▶ Se detecta en general en Cataluña, que ha sido “punta de lanza” de procesos participativos:
- ▶ Cierta **agotamiento** de las estructuras participativas
- ▶ Cierta agotamiento de los procesos participativos en su vertiente legal. Normas, leyes, estructura, a veces quitan frescura al hecho participativo en sí mismo.
- ▶ Esta situación está en la base en cierto modo de la generación de presupuestos participativos en estos años.
- ▶ Respecto al tamaño de los municipios que están aplicando presupuestos participativos. Las dimensiones poblacionales de los municipios analizados nos muestran una presencia superior a la que inicialmente se podría esperar de ayuntamientos grandes que han implementado procesos de participación en los presupuestos municipales. Es decir, son los **municipios de mas de 30.000 habitantes** los que están “tirando del carro” en esta metodología.
- ▶ En general **los Ayuntamientos más participativos son los que aplican la metodología de participación en la resolución de sus problemas**. Más allá de la moda que también han supuesto los presupuestos participativos. Por ejemplo **El 40% de los ayuntamientos que durante el último año se han estrenado haciendo dichos procesos de participación vinculados a las finanzas locales lo han llevado a cabo en menos de 2 meses**, descartando la puesta en marcha de espacios de debate colectivo y centrando el proceso básicamente en los principios de la democracia directa (votar).
- ▶ Se hace necesario superar el **clientelismo** que suponen a veces estos procesos para incidir en el objetivo de la **transformación social**. Esto se hace introduciendo criterios ciudadanos en todas las políticas públicas. (Unimos esto a la ceguera y ombliguismo institucional que aludía Axel Moreno en estos programas)
- ▶ Para ello se apunta como muy necesaria generar inteligencia administrativa. **No puede ser que se haga todo para la participación sin participación ni comunicación entre y desde la institución donde se promueve los programas**
- ▶ Como complemento a todo lo anterior se demandó por parte del comunicante mucha mayor difusión pedagógica y mucho menor autobombo de los programas que se implementan. En ese sentido se demanda mucho más diálogo con la ciudadanía. “El 75% de los ayuntamientos diseñan el proceso sin dialogar con los ciudadanos, ni consultarles”. Sólo el 30% crean algún espacio deliberativo.

- ▶ En resumen, se trata de deliberar y de codecidir, no de votar sólo.

FOROS LOCALES. Ayuntamiento de Madrid. Nacho Murgui.

- ▶ Los Foros Locales son los órganos de información y de participación ciudadana presencial y deliberativa en los Distritos que sustituyen a los Consejos Territoriales, que tenían un planteamiento más simbólico y rígido en su selección y planteamiento.
- ▶ Tienen capacidad para adoptar acuerdos de iniciativas y propuestas que son de carácter **referencial** para las Presidencias de las JMD y permiten la participación de la ciudadanía (organizada y a título individual) en el diseño, desarrollo y evaluación de las políticas públicas municipales. Este carácter referencial lo hace bastante vinculante para el ayuntamiento.
- ▶ El planteamiento es **trabajar con ciudadanía desde ciudadanía, no con clientes de servicios.**
- ▶ **Los principios fundamentales son:**
 - **Autonomía y capacidad.** Podrán adaptarse de la mejor manera a las características propias de cada Distrito municipal, con la creación y programación de Mesas y Grupos de Trabajo que se estimen necesarios.
 - **Horizontalidad** en su funcionamiento, en el que primará la búsqueda del consenso y la máxima participación e implicación ciudadana.
 - **Promoción del consenso**, mediante la búsqueda de acuerdos unánimes.
 - **Inclusión**, permitiendo la participación del mayor número de personas posible.
 - Ser puede participar desde una persona individual como entidades sin ánimo de lucro registradas
 - A 15 de junio de 2017 estaban inscritos **5684 personas y entidades.**
 - Suponen desde el punto de vista del Ayuntamiento un avance en relación con la **participación de la ciudadanía más allá de la representación política.**
 - Suponen una novedad en relación a la **influencia sobre la voluntad política.**
 - Tienen los límites que tiene la “cosa política”. Los límites políticos que tiene toda acción dentro de la institución.
 - Y también tiene los límites que la estructura municipal delimita para asumir como propia la acción de los Foros locales

A modo de final de la mesa se planteó la pregunta sobre qué se había llevado cada participante. Por otra parte surgieron debates y cuestionamientos que no se pudieron cerrar pero que quedan para la historia de la mesa y de las jornadas:

- ▶ En general se percibe una **apertura más real** a la participación por parte de los ayuntamientos.
- ▶ Sobre cómo generar inteligencia y cuidado en las estructuras administrativas se propone (por parte de los compañeros de Coslada), buscar alianzas con compañer@s afines.

- ▶ En relación con la implementación de programas de participación nos encontramos con la falta de cultura y de referentes de participación. **Es importante teñir de participación todas las experiencias.**
- ▶ Se planteó la necesidad, sobre todo en municipios pequeños, de llevar la metodología de la participación también en municipios con gobiernos de derecha. Allí son las personas más que los partidos y las necesidades se pueden transmitir mejor.
- ▶ **No convertir en clientes a las personas.** No son consumidoras de acciones aunque sean de participación. Son actrices y actores.
- ▶ **QUIENES FALTAN?** En la participación. Faltan las poblaciones que han ido llegando a nuestro país y están fuera de todo esto. O medio fuera. Quizá estemos convirtiendo la participación en un consumo de élites con recursos que llegan a esto. Tal y como pasa con lo demás. Cuidado con esto!
- ▶ La participación intergeneracional está siendo útil para construir sociedad. Lo de sectorizar la participación puede ser útil para algunas cosas pero en la sociedad, igual que en la familia, estamos todos y todas. Tenemos que ser capaces de estar tod@s.

Una pregunta y debate importante que surgió y quedaron expuestas las posturas es el **¿por qué los gobiernos del cambio han tenido tanta prisa y autoexigencia en montar muchos programas entorno a la participación ciudadana “sin contar tanto” con los ritmos de participación habituales de las personas y de las asociaciones??** Más allá de lo obvio, de las elecciones del 19, había un compromiso programático de hacerlo para mejorar en este aspecto, probablemente después de muchos años de “ostracismo”. Sin embargo por parte de las entidades se pide que se cuente más con ellas y más calma para poder adecuarse a los ritmos de participación. Ahí queda eso para seguir....

Como propuesta a esto se plantea convertir los **espacios cotidianos de las personas y las entidades en espacios de participación ciudadana autónomos** para los fines que los ayuntamientos están persiguiendo. Y no crear superestructuras distintas. Esto es propuesta a debatir no es conclusión de la mesa.



Redes y plataformas de coordinación

Experiencias presentadas:

- Eidualter.
- Baladre.
- Centro Social Comunitario Luis Buñuel.

Presentación de Eidualter

Introducción:

Nace como un proyecto de red. Como una suma de entidades

- Reto: sistematización de materiales educativos

De aquí evolucionamos a asociación. De carácter pequeño: dos personas contratadas, 6 colaboradoras y vari@s voluntari@s

“No estar en un sitio, sino en varios a la vez” (y lo que eso implica)

- Aprendizaje: el teletrabajo como llave para la flexibilidad. Pero como eco de fondo el dilema Austeridad Vs Falta de Medios

Paridad de Roles + Rotaciones (a la hora de ejecutar tareas)

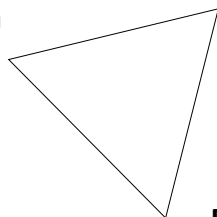
“(Estamos) al calor de lo que ocurre: no solo salimos a reivindicar o incidir, sino que somos una red de cuidados” (Encontrarnos)

Campañas de incidencia: como una participación en espacios comunes

- Campañas como experiencias de aprendizaje: contra ejército en coles o crítica al modelo de educación financiera, “unim esforços, obrim fronteres”, sobre el debate extraordinario de la educación pública catalana
- Saber manejar, desde la Emoción y la Razón, los bajones y los subidones de los fracasos y éxitos cosechados
- Una búsqueda de un Protagonismo Transformador (en las escuelas)



Resistencia



Incidencia (política,

Disidencia

Aprendizajes

- “Saber generar buenas síntesis” (Entre risas haciendo mención a su exposición ;P)
- Bola de nieve: las cosas funcionan y se suman porque cada un@ tiene sus propios saberes que aportar
- Encarar los retos pero desde las propias fuerzas
- Si nos metemos en una campaña debe ser con los valores ético-políticos como base:
 - Es la clave porque la gente te conoce y sabe de qué vas a ir
 - Pero cuidado: también hay espacios en los que puede haber tensión
 - “Pero compartir esa tensión es algo intrínseco a estar o compartir en red
- Saber reconocer el momento + estar atent@s y al loro
- “¿Pocos recursos? Busca red” ≈ “La multiplicación de los panes”
- La experiencia da memoria y criterio

Retos:

- Existe la conciencia de no tener el tamaño suficiente para seguir una campaña cuando “sube” para “arriba”
- Cuando hay tensión entre la Política y los Movimientos Sociales: “sois de los nuestros pero os estáis apropiando del discurso”
- “¿Cuándo podemos darnos por satisfechos?” ↔ “¿Cómo saber subir y bajar?”
- “aprender a leer el momento, las fases, los procesos de las redes y sus momentos”

Presentación del Centro Social Comunitario Luis Buñuel (Jaime)

Introducción:

Contexto 15M en Zaragoza: la creencia de que se pueden crear otras formas de participación.

- Atención: Vigilar la Expectativa.

(I) Primer momento: la necesidad de tener un espacio. El primero fue “El paraguas”, que duró poquito.

- Al mismo tiempo las Mareas pierden fuerzas, justo para salir a las plazas...?

(II) Segundo momento: En Zaragoza se coge esa invitación de salir a las Plazas: la asamblea vecinal ocupa el instituto Luis Buñuel abandonado.

- Para dotar al barrio
- La Asamblea se transformó en temática (evolución, mutación)

Desde el Ayuntamiento existía un doble discurso que se movía entre el “sí, pero no lo vais a conseguir” y el “bueno, solo quieren echar un ojo”

- Eso sirvió para poder acceder al espacio y quedarse en él

(III) Tercer momento: “ahora estamos dentro”

- Cambio de Escenario de Negociación

(IV) Cuarto momento: cambio de signo político: La oportunidad para el reconocimiento de la existencia de “un colectivo haciendo”

- Esto se vuelve en contra: amig@s ahora en el gobierno y prensa dando(les) caña
- La constatación de un cierto conflicto de rol (dentro-fuera)

Somos un espacio, un contenedor

Aprendizajes:

- Un proceso no se facilita si no hay gente que le meta caña
 - Organización Interna (colectivos) + Flujo de paso externo (2000 personas asiduas)
- Ese flujo de personas implica: un cuestionamiento de Proceso y Método
 - Consolidación relativa de un organigrama
- La atención al Cuidado: recibir a la gente para que se quede
 - La Asamblea troca al Espacio de Cuidados
- “El grado de actividad es muy alto”
 - La constante relación Urgente Vs Importante
- El CSC Luis Buñuel es un espacio único
 - Mayor grado de apertura que un CSA \leftrightarrow Pluralidad
- “El espacio es la excusa”
 - Nuevas formas de negociación con las instituciones

Retos:

- Cuando hablamos de Cuidado, nos miremos el ombligo y lo interno:
 - Prestar atención a los conflictos duros: violencias, abusos...
 - Aprendizaje del cuidado colectivo: “que lo que pase en el CSC, pase en el barrio”
- Pero, ¿cómo?
 - Hay respuestas, pero es ahí donde hay que “poner el foco”
- El diálogo con la Administración: dilema
 - Nos cuesta decirles que no somos un centro cívico, pero tenemos que pagar gastos
- Cuidar a las que están en Política

Presentación de Baladre

Introducción:

- “surgimos de la necesidad de no dejar que nos escriban”
- “somos la periferia, de la periferia, de la periferia”
- Años 80
- Negación de todas las organizaciones-plataforma: son espacios vampiro que nos roban gente
- “Caminamos sin propuesta”
- “Queremos probar, generar nuestro lenguaje con la praxis”

“qué hemos encontrado sin buscarlo”

Aprendizajes:

- Organización no registrada, sin NIF
- Somos colectivo y personas: este es el protagonismo = la no centralidad del espacio
- Bases: apoyo mutuo, diversificarse
 - “Solas a ninguna parte. Juntas, quizás, a algún lado”
- “En el momento que vienen, son”: la centralidad radica en ser un espacio de uso
 - “Lo usas, eres. No lo usas, no eres”
- Lo que importa es el Proceso y el Cuidado. (En los 80 eso no era la moda)
- ~~Poder, Estructura, Papeles~~ Vs Acuerdos, Reciprocidad, Codependencia
- Situar herramientas para provocar incidencia en lo Micro, en lo Cotidiano
 - “Pocas, con inteligencia, abrimos brecha”
 - Somos una oficina de información y denuncia y no una ODS (la definición y los fines)
- Charlas y Universidades: nos ha abierto un espacio de público cautivo

Retos:

- Son procesos lentos y poco operativos. Y la Realidad está en lo Urgente
- Lo Procesual Vs lo Visual, lo Inmediato



Dinámica grupal:

Grupo II:

- Cuando lo Técnico se cruza con lo Militante: ¿existe una participación interna?
 - Jerarquías, opiniones no recogidas
 - Quién dice qué es importante y qué no
- Relaciones Público-Privado
- Visibilidad y transparencia del proceso
- Es necesario plantearse el desde dónde como una clave fundamental para pensar redes
- La importancia de verse, de hablarnos...de ser y estar por y porque hay que estar
- Experiencias como Salvemos la quinta de Torre Arias son fructíferas por:
 - Debates: legalidad Vs Legitimidad
 - La creación de nuevos marcos, se empujan las fronteras...
 - Temáticas emergentes: ¿cómo hacer agroecología?
- ¿En qué punto del marco de oportunidad nos encontramos?
- Hay que salir a buscar, como actitud
- La búsqueda de la desconexión

Puesta en común de los dos grupos

- La memoria de la experiencia
- La importancia del objetivo de llegar a la gente
- Saber explicar al fuera-fuera (ajenos) → un mayor grado de incidencia
- Cambio de prácticas ↔ Cambio de lenguaje
- Táctica: Imitación (de lo que funciona) + Emociones

Tweets conclusiones:

- Sol@s a ninguna parte, junt@s puede que a algún sitio.
- Las redes son como el verbo To Be: hay que ser y estar.
- Las redes para generar vínculos desde lo emocional y construir un nosotr@s.

Espacios de autogestión del conocimiento

Colectivo: GRUPO DE APRENDIZAJE COLECTIVO

Es un grupo que comenzó en 2003-04, que se engloba dentro de Escuela abierta que es un MRP (Movimiento de renovación pedagógica). Entre sus características están:

- Es intergeneracional
- Heterogéneo en disciplinas
- Movilidad de las personas que forman parte, entran, salen, aparecen-desaparecen. Aunque ahora hay un grupo estable de unas diez personas.
- Hay eminencias con una gran cantidad de saberes.
- También nos comentan que:
- Les encanta escucharse: hablar y escuchar.
- Trabajan mucho sobre los conceptos: El lenguaje nos hace.
- No buscan verdades absolutas ni tienen como objetivo llegar a un gran acuerdo o consenso.
- Parten de la confrontación, buscan el descoloque, la disonancia cognitiva como punto de arranque.
- No necesitan financiación, el espacio es importante pero se adaptan y no condiciona, hay una gran flexibilidad (en cuanto a espacio, dinero, personas...).



¿Objetivos?

- De la teoría a la praxis
- Acudir a las fuentes
- Innovar
- Superar las clases tradicionales: metodologías diferentes e innovadoras. Incluso si es el caso, que la propia sesión se desarrolle según la metodología que están trabajando
- Más allá de la verja: romper la línea entre lo formal y lo no formal
- ¿Cómo funcionan?
- Eligen temas a tratar → Calendarizan (una reunión al mes) → dividen las tareas y temas (no necesariamente quien sabe de él es quien organiza la sesión) → comisiones
- ¿Retos?
- La difusión: una pequeña gran familia
- Hay un grupo pequeño pero hay gente que viene una vez y no se queda.
- Fallan las devoluciones de algunas sesiones.
- A veces cuesta que desde fuera la gente quiera ser parte de esta metodología.

Colectivo: UNIVERSIDAD SOCIAL DE VALLEKAS.

¿Qué es?

Es un evento de cuatro días en el Campus Sur de la UPM.

También va a haber un ENCUENTRO INTERNACIONAL DE BARRIOS.

Cuatro días, cinco cursos: Ciudades verdes, Economía social, Movilidad sostenible, Espacio urbano y vivienda, Ciudad inclusiva.

Va a haber conferencias magistrales, una por día.

Tiene el apoyo de la UPM y de la Junta Municipal de Puente de Vallekas. Con ellas hay un convenio, todo esto facilita mucho la financiación, los recursos y la difusión pero también genera mayores restricciones a la hora de la burocracia y las gestiones.

Hay presupuestos de reequilibrio territorial.

Objetivos:

- Visibilizar Vallekas, poner en valor lo que allí ocurre. Localizarse allí donde pasan las cosas (que no necesariamente sean el centro).
- Aprovechar las potencialidades de la periferia y crear conocimiento desde allí.
- Crear espacios de conocimiento y reflexión.
- Romper la barrera entre Campus Sur y Vallekas, son extraños el uno para el otro.

Dificultades:

- Los tiempos y las fuerzas. Poca gente organizando a contra reloj
- Delegar y coordinar es difícil
- Los trámites necesarios debido a la oficialidad.
- Romper la barrera entre Campus Sur y Vallekas.
- Como crear verdaderas acciones que puedan transformar el barrio. De la teoría a la praxis.



Colectivo: RED DE AUTOGESTIÓN Y COLECTIVIZACIÓN DEL CONOCIMIENTO (RACC)

Su base es la pedagogía libertaria. El conocimiento es poder. Ante el elitismo, colectivización.

Construir juntas nuestras libertades.

Dos años. Al principio buscaban un espacio físico pero ha evolucionado la idea:

- Buscan crear una red con colectivos de aprendizaje ya creados
- Conocernos entre proyectos, sobre todo si compartimos área de acción. Hay muchos núcleos de aprendizaje pero muchas veces muy atomizados y con un rango de difusión bajo.
- Quieren hacer un mapeo de grupos que ya están en ello



Organización

- Grupos de aprendizaje → comisiones (redes, tesorería y recursos, orientación y apoyo) → asamblea general.
- Dificultades:
- Sobremiilitancia → abandono → gestión de la responsabilidad
- Conectar a gente que en sí no tiene ningún interés en conectarse.



Alternativas participativas en la economía

En el taller se presentan 4 iniciativas económicas que presentan alternativas al modelo hegemónico económico. Se trata de iniciativas que incluyen desde un sistema de organización de organizaciones de economía social como la Red de Economía Social y Solidaria (REAS-Madrid) y el Mercado Social de Madrid, pasando por iniciativas en las que personas se organizan para generar otro modelo de economía como la cooperativa Sinergias, así como el desarrollo de monedas sociales como los Boyales o el Boniato de la Red de Economía Social y Solidaria y sistemas de organización virtual como FairCoop.

FAIRCOOP

FairCoop es un sistema cooperativo abierto de ámbito mundial que se auto-organiza a través de Internet fuera de los límites y controles de los estados-nación. Propone un nuevo sistema económico mundial alternativo basado en la cooperación, la ética, la solidaridad, la redistribución norte-sur y la justicia en las relaciones económicas. El objetivo principal de FairCoop es hacer posible la transición a un nuevo mundo reduciendo las desigualdades económicas y sociales entre los seres humanos al mismo tiempo que se contribuye a una nueva riqueza global accesible a toda la humanidad en forma de procomún.



FairCoop entiende que la transformación hacia un sistema monetario más justo es un elemento clave; por ese motivo apuesta por Faircoin como criptomoneda en la que basar sus acciones de redistribución de recursos y construcción de un nuevo sistema económico global. Se promueve el uso de FairCoin: moneda digital (criptomoneda) justa, ecológica, descentralizada y solidaria ligada a la responsabilidad del procomún y libre del control de los Estados-nación y los bancos centrales.

Los miembros de FairCoop se organizan on-line y presencialmente en nodos locales, desde diferentes partes del mundo, en equipos abiertos federados: LISTA NODOS LOCALES. Entre algunos de sus principios más importantes encontraríamos la revolución integral, la ecología, el feminismo, el modelo p2p de organización social, la ética hacker o el decrecimiento.

A modo de síntesis, el modelo propuesto desde FairCoop trabajaría en:

- ✓ La redistribución y el intercambio económico entre iguales
- ✓ La participación política abierta
- ✓ La descentralización de las formas organizativas
- ✓ La producción de comunes
- ✓ La compartición y distribución de conocimiento abierto

COOPERATIVA SINERGIAS

Se crea en el 2012 a través de la iniciativa de personas que tenían trabajos precarios o estaban desempleadas. Su sede está en Getafe.

Funcionamiento: Se hacen asambleas semanales. En las mismas, la gente se apunta en la categoría profesional que le corresponde.

El objetivo que tienen es llegar a la ciudadanía para ofrecer sus proyectos y poder cubrir los servicios que pueda demandar en un momento determinado, de modo que personas desempleadas del municipio puedan obtener recursos para poder seguir desarrollando su vida y reinvertiendo dichos recursos en la misma economía local.

Las iniciativas, tanto individuales como colectivas, que previamente estudiadas y/o diseñadas, se plantean para que, una vez aprobadas, las personas interesadas, las desarrollen, dando lugar a actividades económicas, sociales, culturales, etc., no solo que tengan entidad por sí mismas, sino que también puedan servir de apoyo a las otras áreas y a otras iniciativas.

Priorizan a las personas que llevan más tiempo en la cooperativa aunque los servicios son rotativos. Es decir, dentro de una misma categoría profesional se va rotando la persona que presta servicios, aunque las que tienen más antigüedad son las que tienen preferencia para realizar el primer servicio.

Hacen publicidad a través de folletos, redes sociales y a través del tejido asociativo que tienen en Getafe.

Cuando una persona solicita un servicio que presta la cooperativa, la persona que va a hacer el servicio hace el presupuesto de forma autónoma y una parte del mismo se destina a la cooperativa.

Para las personas que llegan nuevas hay asambleas de bienvenida para explicarles el funcionamiento de la cooperativa. A continuación se pueden apuntar en el listado de servicios para poder aportar su trabajo en la cooperativa.



MONEDAS SOCIALES: KPTL TRUTH

Kptl Truth es una moneda social con las siguientes características:

NO:

- hay oxidación: pérdida programada del valor para forzar a que la moneda no se acumule.

- hay créditos: quien administra ve la panorámica de sucesos, pero no maneja monedas ni puede darlas en crédito. Si alguien necesita monedas, ahorra o recurre al crowdfunding.
- hay valoraciones “de castigo”. Se puede premiar a alguien con una buena valoración, Pero el castigo sólo consiste en ignorarle.
- hay fotografías ni avatares, para evitar valoraciones por una simple imagen. —sirve para poblaciones virtuales. Sólo reales.

Sí:

- perfectamente deslindada la privacidad e intimidad de quienes lo usan.
- Bases de datos de usuari@s legalmente protegidas.
- es muy difícil ser pobre: no tener ninguna moneda.
- es útil como moneda educativa, empresarial, o local: poblaciones humanas cercanas.
- Promueve el refinamiento, aquilatamiento axiológico de quien la usa.

Algunos ejemplos de la escala para conseguir moneda social KT:

ADOLESCENTES / CENTROS EDUCATIVOS

- Acudo al centro educativo puntual y constante.
- Trato bien a mis compañer@s: a l@s más cercanos y a l@s menos.
- Presto las cosas y los conocimientos.
- Ayudo a que l@s demás se lleven bien, o aún mejor.
- Me esfuerzo por aprender, por enseñar y por comprender.

COMUNIDAD

- Guardo memoria de los hechos relevantes de mi comunidad.
- Disfruto y colaboro en las celebraciones y festejos comunes.
- Me intereso por la historia de mis personas cercanas y sus antepasadas, y ofrezco las mías propias.
- Propongo, comparto o negocio buenos planes de futuro con mis semejantes.
- Ofrezco mis más compartibles bienes y servicios a mis personas de trato habitual.
- Estoy al tanto de las necesidades de mi comunidad y oriento mis actividades para atenderlas.
- Soy capaz de guardar un breve silencio cuando ello suponga un beneficio común.
- Mantengo bien las funciones y la estética del lugar que habito.
- Planifico y educo bien mi descendencia.
- Cuido bien a mis mayores.
- Respeto aquellas pasiones, opiniones o creencias de l@s demás que ni parecen perjudiciales ni tampoco deliberables.

- Me apercibo y respondo ante los comportamientos sociales ajenos: si fuera el caso, intento corregirlos asertivamente y en armonía dialogante.
- Soy capaz de conducir bien o de reprimir mis comportamientos señaladamente perjudiciales para mis prójim@s.

RED DE ECONOMÍA ALTERNATIVA SOCIAL Y SOLIDARIA DE MADRID Y EL MERCADO SOCIAL

REAS Madrid, asociación creada en el año 2001, agrupa a más de un centenar de entidades que a su vez conforman el Mercado Social de Madrid, cooperativa integral de empresas productoras de bienes y servicios y por consumidores y consumidoras.

Los principales objetivos de REAS Madrid son:

- ✓ Promover actividades, campañas y proyectos que permitan conocer a la ciudadanía qué es la economía solidaria, cuáles son sus principios de actuación y qué modelo económico apuesta por desarrollar, actuando para transformar el sistema económico actual.
- ✓ Desarrollar el Mercado Social en Madrid, que pongan en relación a personas consumidoras críticas y a las entidades que producen bienes y servicios con criterios de sostenibilidad integral (económica, social y ambiental)
- ✓ Promocionar los útiles financieros éticos y alternativos al servicio de las entidades de la economía solidaria
- ✓ Apoyar y asesorar a nuevas iniciativas productivas de economía social y solidaria
- ✓ Favorecer la intercooperación y la creación de redes colaborativas entre las entidades asociadas



El Mercado Social:

El Mercado Social es una red de producción, distribución y consumo de bienes y servicios y aprendizaje común que funciona con criterios éticos, democráticos, ecológicos y solidarios, en un territorio determinado, constituida tanto por empresas y entidades de la economía solidaria y social como por consumidores/as individuales y colectivos. Cuyo objetivo es cubrir una parte significativa de las necesidades de sus participantes dentro de la red y desconectar la economía solidaria de la economía capitalista, tanto como sea posible”.

El Mercado Social es una herramienta para interconectar las diferentes iniciativas económicas que impulsamos en un circuito económico único, compartido y coherente con esos valores que compartimos.

Se parte de tres premisas:

- ✓ Abordar el mercado como escenario principal de transformación colocando en el centro de las relaciones económicas las personas y la sostenibilidad de la vida.
- ✓ Dar a conocer, poner en relación, enredar y fomentar la intercooperación entre las iniciativas locales de economía social y solidaria que ofrecen productos y servicios tan variados y que tan poco se conocen.
- ✓ Y repensar como organizarnos para fomentar una economía más justa y solidaria a través de la implicación activa de la población hacia el consumo responsable.

RETOS DE LA ECONOMÍA ALTERNATIVA

1. Empoderar a la sociedad con respecto a la importancia del sistema económico y monetario que tenemos actualmente, por sus claras desventajas.
2. Empoderar a la sociedad en el conocimiento y uso de esta nueva tecnología (Blockchain)
3. Reorganizar las sociedades en base a la solidaridad, la cooperación y el bien común
4. Conseguir crear un nuevo sistema económico y monetario que incluya a todas y todos de manera justa y equitativa
5. Incremento de las entidades de venta de productos en el Mercado Social de Madrid
6. Uso habitual de la moneda social, actualmente el boniato, como refuerzo para el crecimiento de la red y no como una palanca que dificulta el consumo.
7. Aumento de consumidores/as conscientes que formen parte de la red y hagan su consumo en la misma.
8. Incremento de consumidoras/es conscientes, desconocedoras de la economía social y solidaria pero afines a sus valores y principios.

ASAMBLEA FINAL DE NO-CIERRE

Espacio de trabajo por grupos durante el domingo 22 por la mañana.

En qué podemos trabajar junt@s

Lema Final: “A partir de las relaciones, con miradas diversas para generar estrategias comunes”



Breve explicación de la dinámica:

Para llegar a esta frase y al dibujo final que conforman los diferentes elementos presentes en el papelógrafo, compartimos las visiones propias de cada una para marcar algunos puntos en común sobre los cuales comenzar a trabajar la pregunta de este grupo.

Para eso, decidimos escribir 3 o 4 ideas, una por papelito, que estuvieran en relación con la idea fuerza. Así, fuimos pegando en el papelón las diferentes ideas para poder visualizarlas todas y ver qué primer mapa obteníamos.

Después comenzamos a buscar semejanzas y diferencias hasta que pudimos definir algunos ejes temáticos como Los Ojos (la mirada), Las Manos (la acción), El corazón que va de culo (Recuperar la centralidad de las Emociones).

Así pudimos agrupar los diferentes ítems a partir de esos ejes para ofrecer un resultado comprensible y útil. De esta forma buscamos un cierto relato que diese respuesta a la pregunta que se nos hacía. De ahí encontramos esa frase, que es una suma de tres frases, y la figura imagen para explicar en qué creemos que podemos trabajar juntas.

Items/Papelitos:

- Mantener el espacio del encuentro (trabajo invisible)
- En espacios autogestionados
- Método participativo: reflexividad, “nuevos” lenguajes, pedagogía
- Trabajar desde el “Y”, no desde el /o/ Sumar, no elegir
- Construcción de espacios para visibilizar los procesos de los que participamos
- Empoderamiento, cuidados
- Feminismo
- Feminismos
- Justicia social
- Compartir y sistematizar experiencias de educación para la participación
- Creaciones colectivas
- Intercambio de prácticas para agrupar prácticas comunes y ayudar a un amplio conocimiento de todo lo diversas que somos. Espacio de APOYO MUTUO y AFECTOS.
- Visibilizar proyectos ya existentes y canales de intercomunicación
- Trabajar desde y con los márgenes. Crear juntas transformación social
- Redes en territorios. Micro-Macro
- Motivar la participación de los no participantes
- Llegar a diferentes &ajenos (estrategias de seducción)
- Hacer barrio
- Acompañamiento a procesos sociales y comunitarios
- Mapa de colectivos, redes y contexto geográfico y ámbitos de actuación
- El arte transformación social. Objeto-sujeto
- Boletín mensual con actividades a realizar
- Capacitación y formación
- Enfermedad mental
- Precariedad. Racismo. Colonialismo > estructuras de poder
- Trabajar transversalizar los cuidados y el feminismo en los procesos
- Inteligencia emocional
- Ecología
- Autoformación, compartir experiencias
- Itinerarios educación participación
- Educación metodologías. Autogestión
- Educación formal, no formal
- Incidencia política y social
- Los afectos de la participación



Imágenes destacadas del cartel:

- Los Ojos (la importancia de la Mirada)
- Las manos (la capacidad y la posibilidad de Hacer)
- El corazón que va de culo (las emociones que están del revés)
- La figura-imagen que representa la frase final: los ojos, las manos, los aprendizajes (en la mochila) y las herramientas (en el maletín).

Mapecto de relaciones

En este grupo de trabajo se llevó a cabo un mapeo de redes bajo las preguntas **¿Que nos enlaza?** **¿Que estamos haciendo ya en común?** El resultado fue una recogida de entidades y colectivos presentes en las jornadas y que trabajamos temas de participación, así como las conexiones existentes entre las mismas y con otros grupos de interés para continuar trabajando una red.



A su vez se recogieron las acciones **que nos mantienen conectadas, pistas para seguir cultivando una red de redes en participación.** Compartimos el cartel resultante con las diversas conexiones:

